



LA POLITICA LLEVADA A CABO POR LOS PARTIDOS LOCALES

PSOE. Un paso adelante ante las dificultades

Comenzando por el PSOE hay que decir que lo ocurrido en la constitución de la Corporación en junio de 2007 es una rémora que en un primer momento no llegó a creer que sucedería. Como partido mayoritario en concejales quiso apostar a fondo sobre todo por la fuerte personalidad de su nuevo cabeza de lista¹ que, a pesar de tener experiencia municipal (como concejal del Ayuntamiento de Leganés estuvo desde 1987 a 2003 al frente de varias concejalías) y haber sido un cero a la izquierda en la Asamblea de Madrid como diputado autonómico (ya que durante los cuatro años que estuvo al frente de la Comisión de Seguridad tan solo realizó unas cuantas preguntas en Pleno que pueden contarse con los dedos de una mano), el talante no era el mismo que el del anterior alcalde que sobrevivió a situaciones más difíciles que las que se dieron el 27 de mayo de 2007 con los resultados electorales. No obstante estuvo al frente de la alcaldía desde 1991 hasta 2007.

Después de pasado el sobresalto el PSOE saca la conclusión que había que hacer frente a la situación dando un paso adelante y afrontar con ímpetu y sin vergüenza lo que había ocurrido en el Centro Cívico José Saramago el día de la constitución de la actual corporación municipal. En esta coyuntura estaban a su favor las arcas municipales llenas después de un periodo de puesta en marcha de todos los desarrollos urbanísticos que se habían aprobado ocho años antes incluidos en el PGOU de Leganés. Además se tenía como viento a favor el auge de la construcción

¹ El alcalde actual lo es como consecuencia de una Moción de Censura.

privada y la puesta en venta de las parcelas municipales de los nuevos desarrollos urbanísticos.

Con estas premisas y los superávits económicos que cada año van en aumento afrontaba el PSOE una de las mayores inversiones en la remodelación de barrios de la ciudad como consecuencia de esa superabundancia de dinero (solo en 2007 se vendieron parcelas por valor de 8.000 millones de pesetas) más la que se han podido enajenar en el transcurso de 2008.

Pues bien ante esta tesitura el PSOE decide vaciar las arcas municipales en beneficio propio y partidista y se pone manos a la obra en la redacción de proyectos que acallen las voces críticas de los ciudadanos y de un municipio que se levantó de derechas un 17 de junio de 2007 cuando el 27 de mayo del mismo año había votado izquierda. Pero sobre todo el objetivo es que se visualizara, a pesar de lo sucedido, que el gobierno tiene el timón de la política municipal.

Un alcalde que no tiene tablas

El grado de acaparamiento institucional del alcalde es supremo. Para él no existe una organización que le acompaña en el devenir de las actividades institucionales. Ha implantado un modelo que anula la actividad de todo concejal, independientemente del partido al que pertenezca. En la Institución municipal ya no existen delegaciones y menos concejalías, todo se lo debemos al Ayuntamiento como ente abstracto que vela por el desarrollo de la ciudad y cuya figura visible para los ciudadanos es el alcalde.

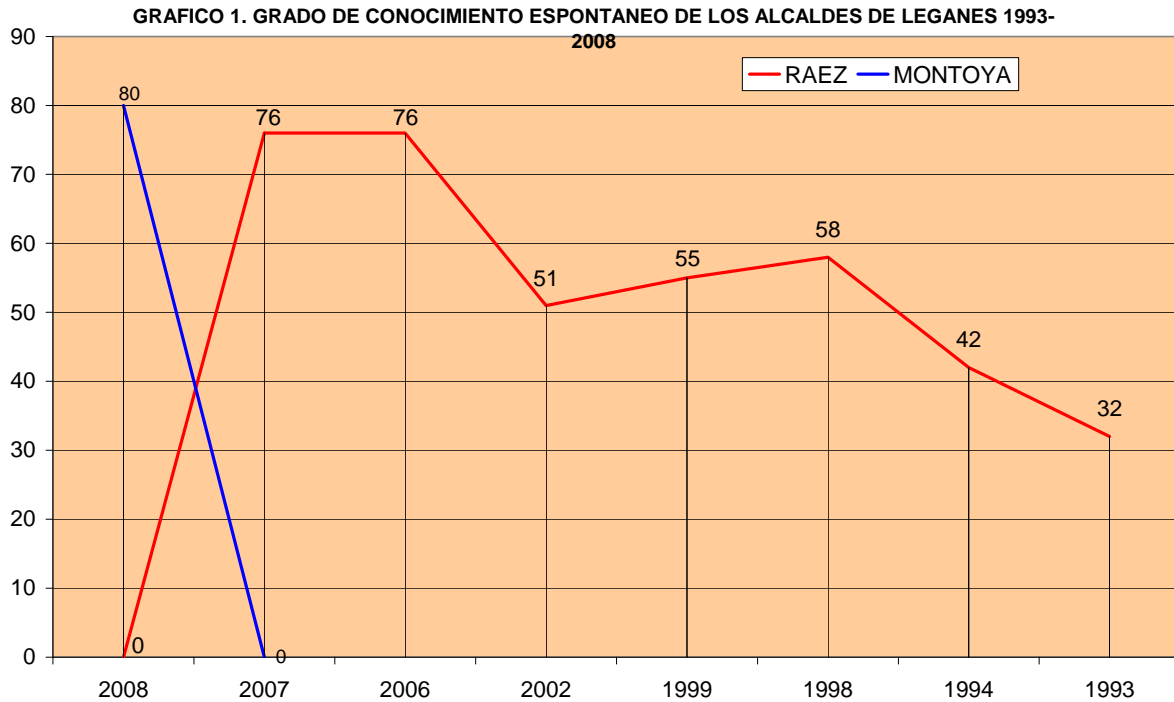
A pesar de este traspie político el alcalde no ha sabido capear –como lo hacía el anterior- la situación diaria. Se ha enfrentado a los medios de comunicación locales, ha prostituido la función que debe cumplir la empresa de comunicación municipal utilizándola con más ahínco aún para propaganda no ya del Equipo de Gobierno, sino para el placer del alcalde y su persona. Un alcalde que comenzó la legislatura siendo portada de los medios de comunicación nacionales y más tarde locales por los errores políticos cometidos un día sí y otro también. Un primer edil que no se

sonroja con la manipulación de la encuesta municipal para su ego² (ver gráfico 1), que tiene un blog³ con 1.056 fotos en diversas posturas y actividades institucionales, que cada día aumenta sin cesar. Un alcalde que deja fuera del Equipo de Gobierno a parte de sus concejales y tiene que suspender un Pleno Municipal; que es portada de la prensa nacional y vuelve a ser noticia en los periódicos de tirada nacional, televisiones y radios, por el capricho del coche; en otras ocasiones por el alto número de cargos de confianza, por el expolio de patrimonio histórico-cultural, por el interés en un campo de golf o por la muerte de un joven debido a la falta de diligencia en las licencias de apertura de bares en la plaza de toros, etc. En fin un cúmulo de despropósitos que le pone en cuestión como primer edil de una ciudad de doscientos mil habitantes.

² José Luis Pérez Ráez, anterior alcalde fue elegido en junio de 1991. Dos años después el Ayuntamiento realiza una encuesta y su grado de conocimiento por la población era de un 32%; en 1994 su conocimiento había subido hasta el 42%; en 1998, era del 58%; un año después su grado de conocimiento por la población bajó hasta el 55% y no es hasta 2006 –con quince años al frente de la alcaldía cuando su grado de conocimiento por la población de Leganés llega hasta el 76%. Rafael Gómez Montoya, a solo un año de su elección supera al anterior alcalde en grado de conocimiento al superarle en 4 puntos en tan solamente un año. Todo un alarde de popularidad. Es decir lo que al anterior alcalde le costó 15 años este superman lo consigue en sólo un año. Solo hay que hojear las páginas de la encuesta y sin analizarla en profundidad se constata que en todos los cuadros solo existen porcentajes sin el universo que ha contestado a cada pregunta (total de encuestados), que es una de las variables claras y deontológicas que tiene que recoger cualquier encuesta que se precie de presentar los resultados obtenidos a través del trabajo de campo efectuado bien en la visita a los domicilios de los encuestados o bien por medio de las entrevistas telefónicas.

Todo un record de manipulación en la cocina electoral y total para engañarse a sí mismo y sacar a flor su ego personal. Ni los presidentes de gobierno de España (Adolfo Suárez, Calvo Sotelo, Felipe González, José M^a Aznar y José Luis Rodríguez Zapatero) al año de estar en el poder eran tan conocidos como Montoya en Leganés, como se pone de manifiesto si se analizan las encuestas del CIS sobre este tema. (ver gráfico 1)

³ A fecha 9 de febrero de 2009 esta es la cifra que podemos contar en esta página Web de referencia, que damos publicidad para todo aquel que quiera comprobar lo que decimos: <http://flickr.com/photos/rafagomez/>



IU. Pagará electoralmente el TAMAYAZO

En lo que respecta a IU está descalificada política y socialmente ante el electorado en general y por el suyo en particular. Todo ello como consecuencia del TAMAYAZO que dieron en Leganés fruto de la prepotencia de su cabeza de lista –y su asesor principal- que se enfrentó, desde un primer momento, con la prepotencia del candidato socialista. De ambas prepotencia y chulerías salió de alcaldesa la representante de la derecha más reaccionaria de la Comunidad de Madrid, como más tarde se vio con su huida a la Dirección General de Juventud, de la mano de su protectora, la señora Aguirre.

El papel de IU en el actual gobierno de la ciudad es de mero comparsa de las decisiones que toma el PSOE, por su falta de liderazgo y con su cabeza de lista desaparecido durante año y medio. Una persona que era prodiga en declaraciones antes de las elecciones municipales de 2007 y durante la campaña electoral a la americana que realizó esta organización política y que no dio los frutos que esperaban, a lo que hay que añadir la ausencia de un discurso de izquierdas. Es

una organización que pagará caro el tamayazo en mayo de 2011 porque en el subconsciente colectivo del electorado de la ciudad ha quedado el poso de lo que hicieron hace año y medio. De hecho, antes del tamayazo esta formación política ya pagó con el descenso en votos y concejales su despilfarro de relojes, inauguraciones por todo lo alto de su candidato, su engaño a la ciudadanía con las mil viviendas⁴, etc.

La pérdida y trasvase de votos de IU en las últimas elecciones municipales de 2007 se los llevó ULEG mientras que en las elecciones generales de marzo de 2008 estos votos fueron a parar a los socialistas. En el primer caso fue como rechazo a la política personalista del candidato de IU y a una campaña centrada exclusivamente en su figura⁵ y los errores cometidos durante su mandato al frente de EMSULE y en las últimas elecciones generales como preludio de lo que sucederá en las municipales de 2011 después del TAMAYAZO.

PP. Defendiendo más los intereses de la Comunidad de Madrid que a los pepineros

El PP en el año y medio de legislatura no ha llevado a cabo una verdadera oposición ni constructiva ni destructiva. Espera tiempos mejores y sus responsables políticos confían en la “marca” ante las próximas elecciones municipales. Su portavoz y futuro cabeza de lista es un “paraca” venido de Madrid e impuesto por Esperanza Aguirre en contra de la mayoría de los militantes de Leganés que no vivía en la ciudad y ha tenido que desplazarse a Leganés obligado. Un portavoz municipal que no le importan lo más mínimo los problemas de la ciudad. Un grupo municipal muy flojo con un cabeza de lista que no encuentra su lugar en los Plenos Municipales, a pesar de las 18 sesiones que se han celebrado hasta estas fechas. Un partido dividido que solo tiene como objetivo la liberación de sus once concejales y no conseguidos hasta ahora -no para realizar una oposición dura, con contundencia y argumentos que pusiera sobre las cuerdas al Equipo de Gobierno- para utilizarla en la recomposición de sus huestes políticas y atraerse al máximo posible de afiliados a las filas de uno u otro bando. Un portavoz que no cuaja, que se pierde en los Plenos

⁴ Vid nota al pie nº 4, en página 3

⁵ Aunque se quiso diluir el personalismo con las fotos de todos los candidatos y al frente el líder.
www.ciudadanosporelcambio.com 22 info@ciudadanosporelcambio.com

Municipales, etc. En definitiva un portavoz de la derecha local que defiende más los intereses de la Comunidad de Madrid que los intereses de los ciudadanos que le votaron, en particular y de todos los ciudadanos de Leganés, en general.

El líder de este partido juega la figura de Delegado del Gobierno de Esperanza Aguirre en Leganés, escondiéndose ante las dejaciones de su gobierno en nuestra ciudad.

ULEG. La incógnita ideológica

ULEG es la incógnita ideológica. Con menos medios humanos que el PP está dando más la batalla en los Plenos Municipales y dando los pasos necesarios para asentarse en la Institución Municipal y no ser un partido “flash” de los que surgen en elecciones de segundo orden que solo tienen resistencia para una legislatura.

En definitiva, el panorama político es bastante alarmante con los tres partidos mayoritarios del Ayuntamiento en crisis continuas y divididos; con reinos de taifas en las concejalías que lleva cada formación política, incluso entre las propias concejalías de PSOE e IU; con la política del avestruz de los dos partidos que gobiernan la ciudad para no inmiscuirse en lo que hace cada uno de ellos en sus delegaciones porque son reos de una situación insostenible pero que tienen que aguantar para sobrevivir hasta la próxima convocatoria electoral.

EL PANORAMA ELECTORAL FUTURO

La derecha. A la espera del asalto al poder

Con estos presupuestos se acerca la llamada de las urnas en un tiempo breve, más breve del que nos creemos y el campo de la derecha electoral es claro en la ciudad. Los votos de los ciudadanos de esta tendencia política solo los recoge y son exclusivos de un solo partido. Además tiene la marca de “Pepsi-Cola”, que siempre vende, independientemente del cabeza de lista, y tiene asegurado unos votos fijos (lo que se denomina suelo electoral) sea cual sea el programa electoral, la campaña electoral que realice, la oposición que haya efectuado durante los cuatro años, el cabeza de lista, etc. Su electorado mira hacia la política nacional y hacia la Comunidad de Madrid antes de votar en clave electoral local.

Es un partido que según los resultados electorales de las últimas convocatorias tiene un techo electoral en la localidad y, por tanto, solo podría obtener la mayoría absoluta por un alto índice de abstención en la izquierda, por el desmoronamiento de ésta, o por una alianza postelectoral con ULEG o UDP. Aunque de cara a las próximas elecciones municipales no habría que descartar que las actuaciones políticas del alcalde puedan hacer mella en aquellos electores socialistas sin conciencia política que varían su voto en función de la coyuntura nacional, regional o por los escándalos locales. El PP es una fuerza en auge en este municipio, porque en cada convocatoria electoral recorta distancias respecto al PSOE, independientemente de quién dirija el PP local, pero no por sus dirigentes locales sino por la corriente general que recorre la sociedad española.

PSOE. Políticas de derecha en un partido de izquierda

Enfrente una izquierda que encabeza el PSOE que está poniendo en práctica, desde hace veinte años, ciertas políticas que son patrimonio de la derecha y que llevaría a cabo el PP si gobernara la ciudad. Es una formación política sin un proyecto de ciudad y viviendo al día los acontecimientos políticos que muchas veces les desbordan, esperando a 2010 para ir despejando las incógnitas sucesorias que adelanten quien será el próximo cartel electoral. Aunque a su favor tienen otra marca

que vende “Coca-Cola”, independientemente de lo que haga en la ciudad y del candidato que encabece su lista electoral. Pero que no se equivoquen porque el “Plan Estrena Leganés”, o cualquier otro, no es la panacea para ganar las próximas elecciones municipales y de eso saben mucho las encuestas realizadas en la ciudad desde 1993. El votante socialista de la ciudad a la hora de votar mira primero la política nacional y después lo que ha hecho el gobierno en la ciudad en una proporción de 7 a 10. Otro factor que habrá que tener en cuenta en la fecha de las próximas elecciones locales es el estado y las secuelas de la crisis económica que padecemos.

IU. Una organización que no genera confianza en su electorado

IU está en baja. No tiene proyecto federal, regional y menos local. Solo tenemos que hacer memoria de su última Asamblea Federal y que cada uno saque sus conclusiones. Una organización que no sabe gobernarse en lo interno proyecta hacia fuera los mismos “tics” políticos y no genera la confianza suficiente en los ciudadanos. Una organización local que ha perdido el rumbo, que camina hacia la deriva, que carece de perfil propio y de señas de identidad en la política local y a la que parece que abandonan sus votantes. A pesar de ello también tiene una marca “La Casera” que vende mucho menos que las otras dos anteriores, pero que depende, sobre todo, de las mayores o menores ventas que tenga “Coca-Cola”, y que siguiendo el slogan publicitario “si no se diferencia de los otros, nos vamos”.

La transferencia de votos de IU hacia otras formaciones políticas locales puede ser abultada en los próximos comicios locales. Recordemos que los votos que perdió antes del tamayazo fueron a parar, en su inmensa mayoría, hacia ULEG y en menor grado al PSOE que fue el depositario principal de los votos de IU en las elecciones generales de marzo de 2008.

ULEG. El mirlo blanco en 2011 y la llave del futuro gobierno municipal

Es el mirlo blanco de los acuerdos postelectorales en mayo de 2011. Será cortejada por las dos bandas políticas para acceder al gobierno de la ciudad. De ella dependerá el color político del futuro gobierno municipal, aunque sin menospreciar

las posibilidades que se abren a UDP en Leganés. El cambio de estrategia de los dos partidos mayoritarios se verá en breve, apenas falte un año para la celebración de las elecciones municipales con el objetivo de atraerse a sus postulados institucionales a esta formación de ámbito local.

UDP. Una formación política a tener en cuenta en 2011

El fenómeno electoral de Rosa Díez tiene que hacer pensar a los partidos de ámbito localista, ya que sin una mínima infraestructura ni presencia en la ciudad esta candidata electa para el Congreso de los Diputados fue capaz, sólo por la inercia de los acontecimientos y con ayuda de Telemadrid y El Mundo, de obtener 3.292 votos en las elecciones generales de 2008, un 3% de los votos válidos, por lo que con mil doscientos votos más que consiga en las elecciones municipales de 2011 le darían opción a entrar en el reparto de concejales, al obtener el 5% de los votos válidos.

Solo necesitaría una mínima infraestructura en la ciudad para ser un adversario a valorar de cara a las futuras elecciones municipales de 2011. Curiosamente en Leganés el trasvase de votos socialistas hacia la UPD fue menor que el que tuvo el PP.

LO QUE NOS DEPARAN LOS PROXIMOS COMICIOS MUNICIPALES

Más candidaturas en las próximas elecciones municipales

En las elecciones municipales de 2011 el panorama puede presentarse muy diluido. Es decir, además de las cuatro formaciones políticas que se encuentran actualmente en la Corporación Municipal puede haber más candidaturas⁶ con posibilidades de entrar en el salón de Plenos. Una de ellas puede ser la UPD de Rosa Díez. Recordemos que sin tener estructura ni militantes conocidos en la ciudad fue capaz de acaparar 3.292 votos en las elecciones generales de marzo de 2008. Mil doscientos votos más en las próximas elecciones municipales la darían acceso al reparto de concejales con la posibilidad de que obtuviera alguno por restos, en

⁶ Al margen de las candidaturas que asiduamente y cada cuatro años se presentan en las elecciones municipales que comprenden formaciones de todo el espectro ideológico.

función del volumen y distancias entre votos de las restantes formaciones políticas. Parece ser que ya existe un núcleo de vecinos que estarían trabajando en ese sentido. Y esos miles de votos que obtuvo esta nueva formación política fueron arañados tanto al PSOE como al PP. Otra posible candidatura estaría compuesta por ciudadanos que no ven con buenos ojos lo que está sucediendo en la ciudad en esta legislatura e intentarían acaparar el voto de la izquierda real e institucional que estará huérfana en los próximos comicios municipales y ocupar el espacio político de IU.

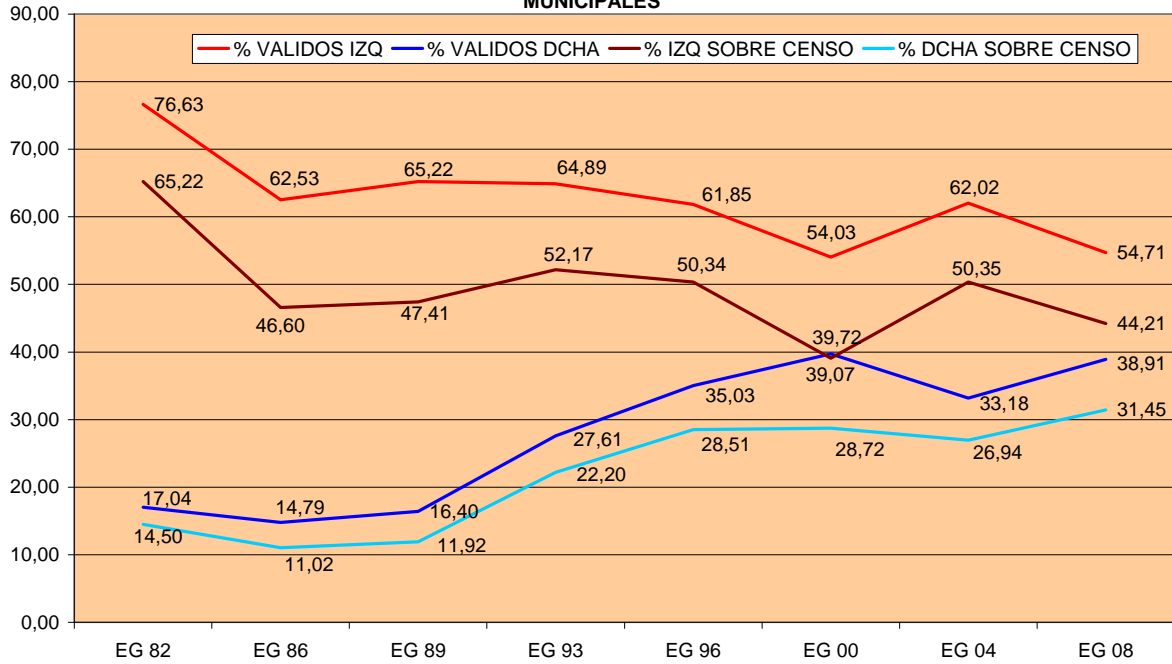
Avanza la derecha, a pesar de que no se quiera ver la realidad

Avanza la derecha a pesar de que no se quiera ver la realidad por los errores cometidos por el PSOE e IU, sobre todo el primero que lleva gobernando la ciudad treinta años con políticas erróneas –desde la óptica de la izquierda- sobre todo en los últimos años.

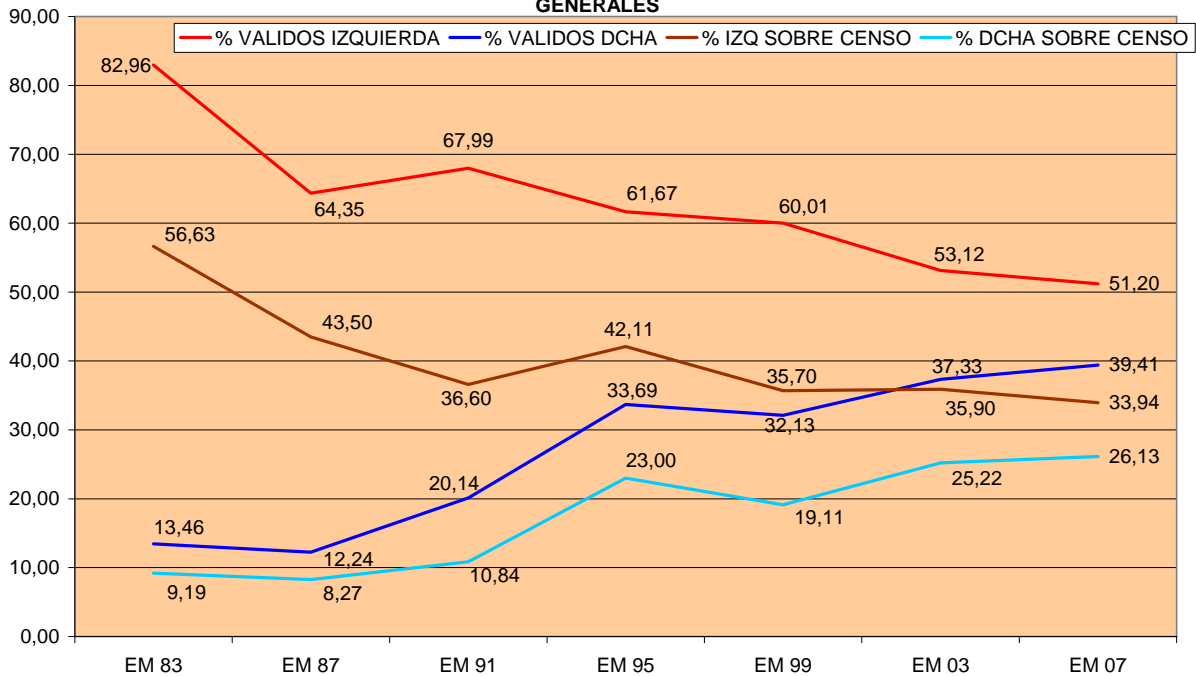
Solo unos cuantos datos de las elecciones generales de marzo de 2008: el PP obtiene más votos en todos los distritos, salvo en el distrito 1; por el contrario el PSOE pierde votos en todos, excepto en el distrito 7, mientras que IU baja en todos. Por barrios la derecha sube en todos, excepto en Vereda de los Estudiantes, mientras que el PSOE, salvo en San Nicasio, Escritores y Quinto Centenario baja en el resto de los barrios lo mismo que le ocurre a IU que pierde votos en todos los barrios de la ciudad. En las últimas elecciones municipales el PP ganó en todos los distritos salvo San Nicasio y Fortuna por escaso margen; en 13 de los 21 barrios de la ciudad y en más de la mitad de las mesas electorales (126 mesas de un total de 238).

El PP avanza inexorablemente en cada convocatoria electoral, ya sea de elecciones generales como municipales, como puede observarse en los dos gráficos siguientes. A principios de los años ochenta esta diferencia era de 70 puntos porcentuales en las elecciones municipales y 24 años después se ha reducido a 12 puntos. En las elecciones generales de 1982 la diferencia izquierda-derecha era de 60 puntos y en 2008 solamente de 16 puntos. Pero el dato más relevante son las diferencias porcen

PORCENTAJES DE VOTOS VALIDOS Y SOBRE CENSO DE LA IZQ-DCHA EN ELECCIONES MUNICIPALES

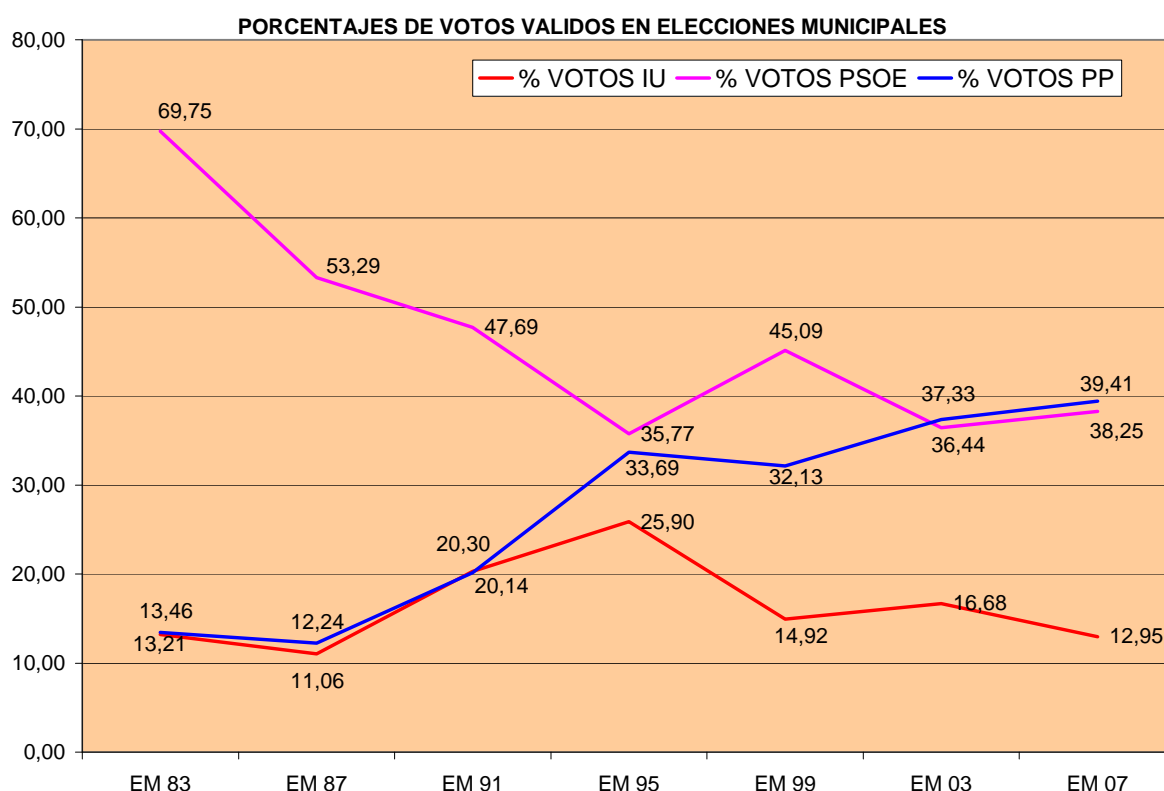


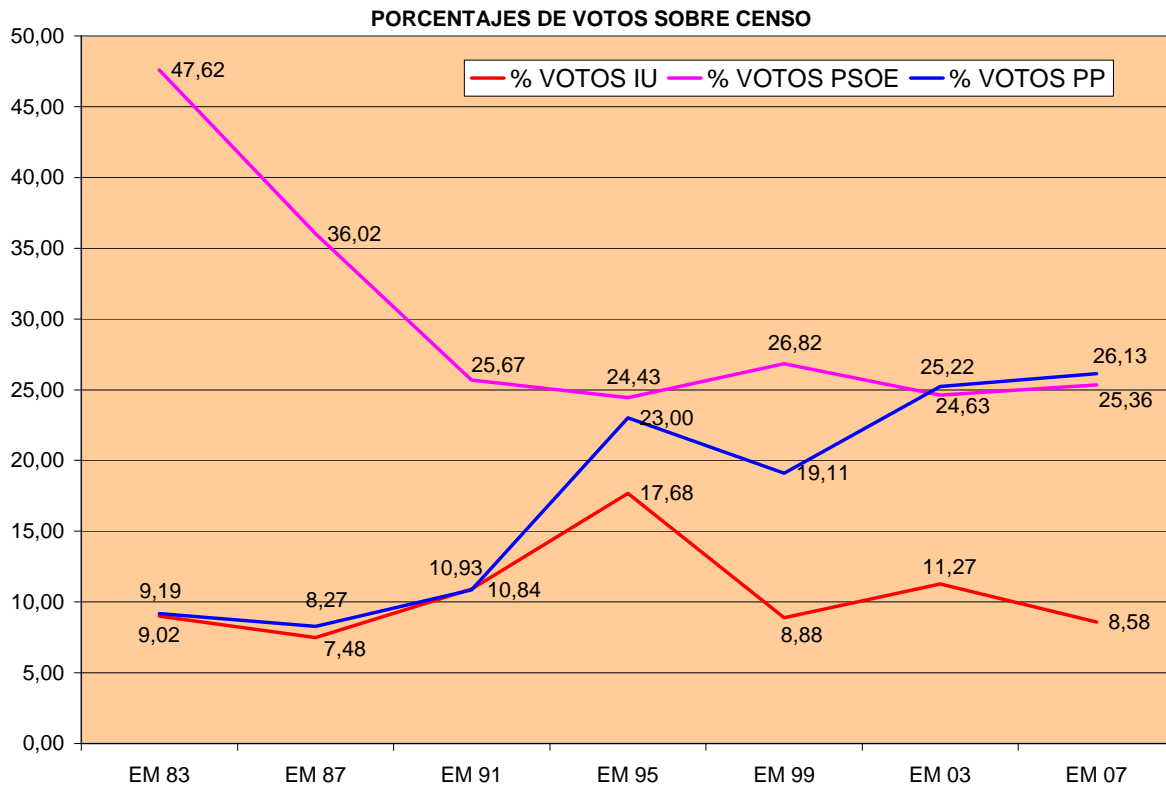
PORCENTAJES DE VOTOS VALIDOS Y SOBRE CENSO DE IZQ-DCHA EN ELECCIONES GENERALES



tuales sobre el censo que en las elecciones municipales de 2007 fueron solamente de 8 puntos frente a los 47 puntos que había en 1983; con respecto a las elecciones generales existe algo más de holgura electoral 13 puntos en 2008 frente a los 51 en las elecciones generales de 1982.

Si tomamos en consideración a ULEG, que obtuvo en las elecciones municipales de 2007 un 5,89% de los votos y un 3,90% sobre el censo, en este caso la diferencia en porcentaje de votos validos se reduce a 5,90 puntos y sobre el censo a 3,90 puntos. Estamos, por tanto si no corregimos la política local, en las puertas de que la izquierda pierda las próximas elecciones municipales en la ciudad y Leganés se tiña de azul ante el tsunami popular o como consecuencia de pactos de la derecha con otras formaciones políticas locales.





Si nos fijamos en los resultados de cada formación política individualmente en lo que se refiere a los porcentajes de votos validos o a los porcentajes de votos sobre el censo electoral los dos gráficos anteriores son muy elocuentes y no necesitan ningún comentario al respecto porque hablan por sí solos.

El futuro electoral de la ciudad. Un gran acuerdo de la izquierda política y social

La izquierda en Leganés no solo la acaparan los dos partidos institucionales y aquellos que asiduamente se presentan en el ámbito local en todos los comicios municipales. En las elecciones municipales de 2011 el panorama puede ser muy alentador por la pluralidad no por la racionalidad de las posibles candidaturas que se presenten. Es posible que compitan por esta franja del electorado otras candidaturas, aparte de PSOE e IU. Los rumores apuntan a que puede haber más candidaturas. Ya las hubo en otras convocatorias anteriores y actualmente se detecta mayor inquietud si cabe, entre la izquierda política y social de la ciudad.

Estas nuevas opciones políticas surgirán como consecuencia de la mala imagen que proyectan los dos partidos que gobiernan la ciudad, que han desilusionado a gran parte de su electorado. Lo que se constata es que de la bolsa de votantes de la izquierda (a los que habría que sumar progresistas, críticos con la gestión local, jóvenes, etc.), en mayo de 2011 se nutrirán más candidaturas que en otras ocasiones. En concreto de la bolsa de votantes de la izquierda se nutrirán: PSOE, IU (esta última con una previsible escasa representación institucional), ULEG, en cierta medida UPD y aquellas candidaturas que surjan en este ámbito ideológico, todas ellas con posibilidad de representación municipal.

Por todo ello sería conveniente que los partidos de izquierda se planteasen una estrategia tendente a no perder más votos dando un giro a su actual política institucional que evite la existencia de más candidaturas compitiendo en el mismo espacio electoral y por los mismos votantes. Quizás para frenar a la derecha sería oportuno un gran acuerdo de la izquierda política, sindical y social de Leganés para acudir en una única candidatura, con un programa que ilusione a los ciudadanos distanciado de los presentados y puestos en práctica en los últimos años, con nuevas políticas municipales de apoyo y potenciación del sector público municipal, con el objetivo de frenar la llegada de la derecha, de forma definitiva, a la alcaldía y que contribuya a generar ilusión para frenar al PP en la Comunidad de Madrid.

LEGANES, 12 DE MARZO DE 2009