



## Emergencia social en Leganés

- El número de afectados por al tasa AROPE en Leganés, calculado sobre la renta autonómica, se eleva a 47.235 personas, el 25,3% de la población (1 de cada 4 leganenses) y 19.682 hogares de la ciudad
- La tasa de riesgo de pobreza en Leganés alcanza a 36.164 vecinos, el 19,37% de la población (15.069 hogares): 23.384 en pobreza moderada (9.744 hogares) y 12.780 en pobreza severa al tener ingresos inferiores a 398€/mes (5.325 hogares)
- El 9,6% de la población de 20 a 59 años (9.985 vecinos) viven 4.161 hogares con una baja intensidad de empleo
- El 4,8% de la población (8.962 ciudadanos o 3.735 hogares) viven con privación material severa (PMS)
- La tasa de pobreza infantil en el municipio alcanza al 28% de los menores de 18 años (9.024 niños) y 3.760 hogares
- No pueden ir de vacaciones ni una semana al año el 30,2% de los vecinos (10.922) o bien 4.551 hogares que se encuentran en situación de privación material severa (PMS)
- Un total de 4.728 vecinos en PMS (13,1%) tiene retrasos en el pago de la hipoteca o alquiler de la vivienda en los últimos 12 meses, lo que afecta a 1.970 hogares

- El 8,2% de los ciudadanos en PMS (2.966) no pueden mantener la vivienda con una temperatura adecuada durante el invierno, que suman 1.236 hogares
- 2.387 vecinos en PMS, el 6,6%, tiene retrasos en el pago de la factura de electricidad, agua, gas, etc. en los últimos 12 meses, afectando a 995 hogares
- Un total de 832 leganenses en PMS (2,3%) que viven en 347 hogares no pueden permitirse una comida de carne, pollo o pescado, al menos casa dos días
- Una cuarta parte de los hogares del municipio en riesgo de pobreza y exclusión social (19.185 unidades familiares)
- Más de la mitad de los extranjeros no europeos (7.822) están en riesgo de pobreza (3.260 hogares), pero cuantitativamente son los españoles los más afectados por ésta (34.702) en 14.460 hogares)
- Un 35% de las personas (16.345 vecinos) viven en 6.811 hogares que están en riesgo de pobreza están trabajando y un 18% lo hacen a jornada completa (8.314 vecinos ó 3.465 hogares)

### **Un nuevo perfil de pobreza surge con la actual crisis económica**

Los cambios en la sociedad producidos por la fuerte crisis económica que está arrasando España desde 2008 han generado un nuevo perfil de pobreza. Son los hombres, mujeres, niños y familias que han pasado de estar en una situación normalizada a estar en una situación de vulnerabilidad y a entrar de lleno en la pobreza y la exclusión social. Partiendo de esta consideración, el artículo se centrará en analizar las características de estos nuevos perfiles de pobreza en Leganés y dar a conocer cual es su situación actual en la ciudad.

Debido a este cambio en la economía del país ha surgido un nuevo perfil de pobreza que permite entenderla de otra forma distinta a como siempre se había entendido y en las que entrarían en juego otros elementos significativos que los convierte en este nuevo perfil, como por ejemplo los trabajadores con sueldos mínimos que no les permiten cubrir sus necesidades más básicas, como pueden ser la vivienda, la alimentación y la higiene; una familia monoparental con hijos a cargo; personas jóvenes que han terminado los estudios universitarios con dificultades para encontrar su primer trabajo o por último las personas que han contraído deudas a raíz de las elevadas hipotecas de sus viviendas o que no pueden pagar el alquiler de su hogar, debido a sus mermados ingresos.

### **La definición de la pobreza según las Naciones Unidas**

La pobreza es, según el Programa de las Naciones Unidas para el Desarrollo “*la situación o condición socioeconómica de la población que no puede acceder o carece de los recursos para satisfacer las necesidades físicas y psíquicas básicas que permiten un adecuado nivel y calidad de vida tales como la alimentación, la vivienda, la educación, la asistencia sanitaria o el acceso al agua potable*” (PNUD, 2014<sup>1</sup>). Y si se observa la definición de pobre de la Real Academia Española se halla que ésta lo define como la “*persona que no tiene lo necesario para vivir o que lo tiene con escasez*”.

El presente informe analiza en qué situación se encuentra Leganés en cuanto al nivel de integración social de su población, identificando los factores que más contribuyen al fenómeno de la pobreza y la exclusión en nuestro territorio, y los colectivos más afectados por el riesgo de pobreza y exclusión. Queremos que éste documento sirva de base para el planteamiento de políticas que contribuyan a paliar situaciones de pobreza y exclusión social en nuestro municipio.

---

<sup>1</sup> Programa de las Naciones Unidas para el Desarrollo (2014). Informe de Desarrollo Humano 2014, Nueva York. 2014

## El indicador o tasa AROPE y sus elementos

Para medir el riesgo de pobreza y exclusión se utiliza en este informe el indicador AROPE<sup>2</sup>, propuesto por la Unión Europea, que hace referencia al porcentaje de población que se encuentra en riesgo de pobreza y/o exclusión social. La tasa AROPE es un indicador sintético compuesto por tres elementos: 1. Tasa de riesgo de pobreza, 2. Baja intensidad del empleo en el hogar y 3. Privación material severa. El indicador AROPE define de manera agrupada a las personas que cumplen uno o más de los tres criterios mencionados, es decir, a los individuos que componen aquellos hogares cuyos ingresos totales están bajo el umbral de la pobreza y/o sufren de privación material severa y/o tienen baja intensidad de trabajo. Finalmente, el indicador AROPE se expresa en porcentaje sobre el total de la población.

## El indicador AROPE y la Tasa de Riesgo de Pobreza son indicadores diferentes

Por otra parte, se debe remarcar que el indicador AROPE y la Tasa de Riesgo de Pobreza son indicadores diferentes, pues miden cosas distintas; el primero mide pobreza y exclusión en su conjunto y **el segundo sólo pobreza**. Esta definición implica que las personas que están en situación de pobreza también están contabilizadas en el indicador AROPE, pero es posible que personas incluidas en este último no sean pobres<sup>3</sup>

La Tasa de Riesgo de Pobreza es un indicador útil que adquiere su significado más real cuando se utiliza en combinación con otros indicadores. La tasa AROPE, cuyo estudio es el objetivo principal de este trabajo, combina la medición de la pobreza con la capacidad de acceso a bienes de consumo y con la situación de empleo del grupo de personas que se supone son la primera red de ayuda y sostén de los individuos, que son los miembros del hogar en el que reside. El indicador AROPE muestra el tamaño y características generales del grupo más desfavorecido de la

<sup>2</sup> El indicador combina elementos de renta, posibilidades de consumo y empleo. Es decir, se combinan, medidos en porcentaje sobre el total de la población, los siguientes factores:

<sup>3</sup> Por ejemplo, el caso de personas pertenecientes a hogares con baja intensidad en el empleo (BITH) que estén cobrando prestaciones de desempleo que mantengan los ingresos del hogar por encima del umbral de pobreza.

sociedad en la cual se mide. Sin embargo, no dice nada del resto del conjunto social. Se refiere a personas que están afectadas por el riesgo de pobreza y exclusión social y sus porcentajes suman siempre más de 100. Por el contrario los cuadros y gráficos referentes a la distribución de la población AROPE, indican como están distribuidas las personas afectadas por la pobreza y la exclusión social según cualquier variable y sus porcentajes siempre suman 100.

### **La renta mediana de la Comunidad de Madrid en el año 2014 (15.897€año)**

La renta mediana de la Comunidad de Madrid en el año 2014 –fecha de los datos de este informe- era de 15.897€ al año. La población en riesgo de pobreza moderada suma a todos aquellos madrileños cuyos ingresos no superaban el **60% de la renta** mediana madrileña. Es decir, todos aquellos que tenían unos ingresos inferiores a 9.539€ al año que se traduce en 795€ al mes. Y aquellos que tenían unos ingresos inferiores al 30% de la renta mediana de la Región, son considerados ciudadanos en situación de pobreza severa al ingresar al año menos de 4.769 euros o bien 398€ al mes.

### **Número de afectados por la tasa AROPE en Leganés (47.235 vecinos)**

La tasa AROPE en Leganés, el año 2014, afectaba a 47.235 vecinos que estaban en riesgo de pobreza y/o exclusión al tener unos ingresos que no superaban los 9.539€ al año, lo que equivale al 25,3% de la población del municipio, medida con la mediana de ingresos a nivel regional. Es decir, 1 de cada 4 leganenses se encuentra en riesgo de pobreza y exclusión social.

### **La tasa de riesgo de pobreza en Leganés o población bajo el umbral de la pobreza es de 36.164 ciudadanos, el 77% de la población AROPE**

La tasa de riesgo de pobreza<sup>4</sup> es la que más peso tiene de los tres indicadores anteriormente citados: el 76,56% del total de la población AROPE de Leganés está en situación de pobreza, en función de la mediana de los ingresos autonómicos. En el año 2014 en Leganés la tasa de riesgo de pobreza alcanzó al 19,37% de la población del municipio, 36.164 personas que vivían bajo el umbral de la pobreza.

La población en situación de pobreza en Leganés (36.164 vecinos) la podemos dividir en dos grupos bien diferenciados según la intensidad de la pobreza. Por un lado a quienes están en la pobreza moderada (tienen ingresos del 60-30% de la renta mediana regional) y quienes están en pobreza severa (tienen rentas inferiores al 30% de la renta mediana regional).

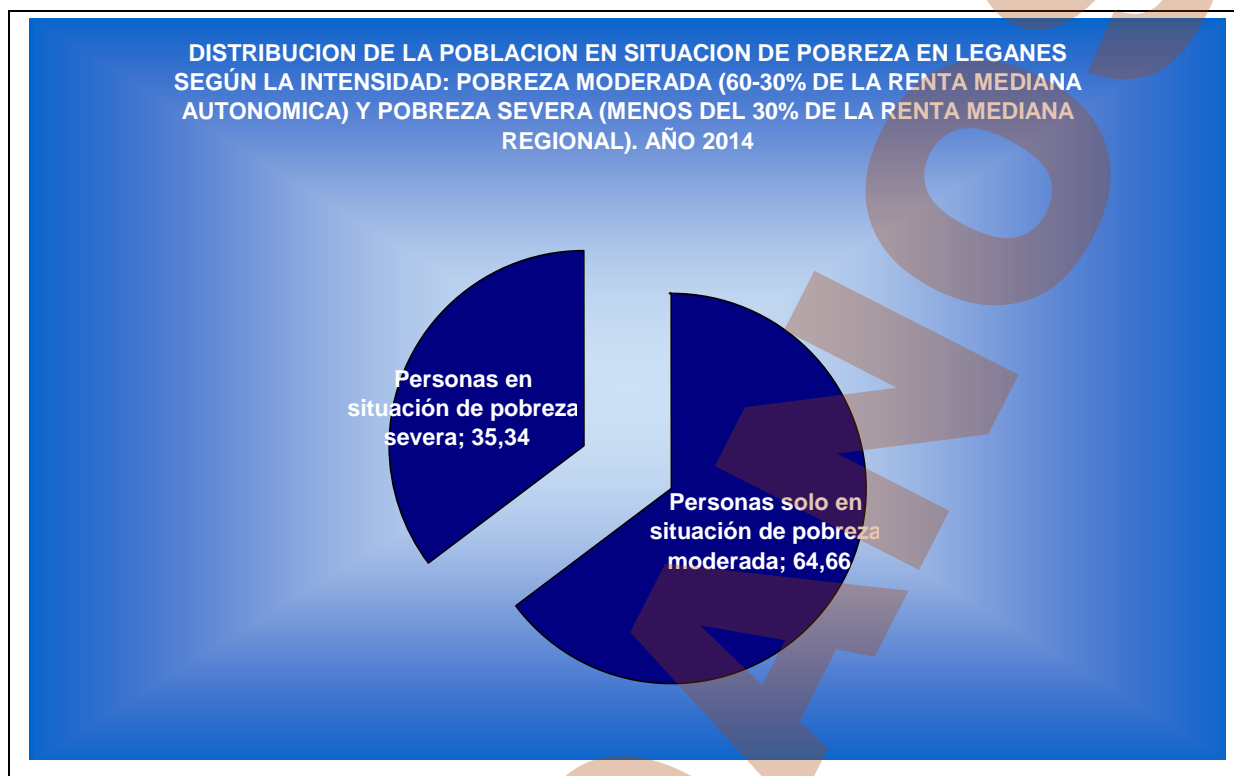
### **Número de vecinos en pobreza moderada y pobreza severa (23.384 y 12.780 respectivamente)**

Tenemos que en el primer grupo (pobreza moderada) hay 23.384 personas en Leganés, el 64,66% de los 36.164 vecinos en situación de pobreza, mientras que en

<sup>4</sup> **Tasa de riesgo de pobreza o población bajo el umbral de la pobreza.** El umbral de riesgo de pobreza se fija en el 60% de la mediana de los ingresos por unidad de consumo de las personas. El porcentaje de población por debajo del umbral de riesgo de pobreza (la llamada tasa de riesgo de pobreza) es un indicador relativo que mide desigualdad. No mide pobreza absoluta, sino cuantas personas tienen ingresos bajos en relación con el conjunto de la población. Se consideran en riesgo de pobreza las personas que viven en hogares con una renta inferior al 60 % de la mediana de la renta nacional equivalente. Se utiliza la escala de equivalencia de la OCDE modificada, que valora a la primera persona del hogar como 1 unidad de consumo, a los restantes adultos con 0,5 unidades de consumo cada uno y a los menores con 0,3 unidades de consumo cada uno. Por ejemplo, un hogar con dos adultos y dos niños tiene  $1+0,5+ 2*0,3 = 2,1$  unidades de consumo equivalente. La proporción de personas que habitan en hogares cuyos ingresos son inferiores a un determinado umbral que se estima como proporción de la mediana de ingresos de los hogares regionales, son consideradas pobres. La mediana es el valor que, ordenando a todas las personas de menor a mayor ingreso, deja una mitad de los mismos por debajo de dicho valor y a la otra mitad por encima. Para el caso de la tasa de pobreza, este umbral se ha fijado en el 60% de estos ingresos. Todas las personas con una renta equivalente inferior a esa cifra se consideran pobres.

Ello implica que si en un hogar, la suma de los ingresos de sus integrantes es menor que el 60% de la mediana de los ingresos de su Comunidad, sus miembros se encontrarán en riesgo de pobreza. Esta mediana varía en función de la composición del hogar, lo que implica que un hogar compuesto por cuatro personas (dos adultos y dos niños dependientes) necesitará tener mayores ingresos que otro compuesto, por ejemplo, por una pareja sin hijos/as, para no tener riesgo de pobreza.

Asimismo, el porcentaje que se toma como referencia para establecer el umbral puede variar para mostrar situaciones de pobreza más leves o más profundas. Así, se define como “**pobreza severa**”, aquella en la que los miembros de un hogar tienen una renta inferior al 30% de la mediana de ingresos de su Comunidad según el tipo de hogar. Cuanto más bajo es el umbral de rentas, más intensa será la pobreza que se pretende analizar.



el segundo grupo hay 12.780 personas (35,34%) en riesgo de pobreza severa, es decir, sobreviven con ingresos inferiores a 398€ mensuales por unidad de consumo. Más de un tercio de la población que está bajo el umbral de la pobreza en Leganes (35,34%) está, en realidad, en riesgo de pobreza severa, según los cánones de ingresos medidos por la mediana de la renta existente en la Comunidad de Madrid.

### **Población con baja intensidad de trabajo en el hogar en Leganes (9.985 habitantes, el 5% de la población)**

El segundo componente del indicador AROPE se refiere a los hogares sin empleo o con baja intensidad en el empleo<sup>5</sup>, es decir, hogares en los que sus miembros en

<sup>5</sup> **Población con Baja Intensidad de Trabajo en el Hogar (BITH).** La intensidad de trabajo por hogar se define como la relación entre el número de meses trabajados por todos los miembros del hogar y el número total de meses que, en teoría, podrían trabajar todos los miembros en edad de trabajar. Una persona en edad de trabajar se define como una persona de entre 18 y 59 años que no sea estudiante de entre 18 y 24. Los hogares compuestos sólo por niños, estudiantes menores de 25 y/o personas de 60 años o más están excluidos del cálculo del indicador. El indicador comprende a las personas de 0 a 59 años que viven en hogares con una intensidad de empleo inferior al 0,2. Por ejemplo, en un hogar con dos adultos, si sólo trabaja uno a jornada completa, la intensidad del trabajo es de 0,5; si trabajan los dos, la intensidad del trabajo es de 1 y si uno de los adultos trabaja a media jornada y el otro a jornada completa, la intensidad de trabajo es de 0,75.

edad de trabajar lo hicieron menos del 20% del total de su potencial de trabajo durante el año 2014. El 9,6 % de la población entre 20 y 59 años residentes en el municipio vive en hogares con baja intensidad de empleo, es decir 9.985 vecinos. O bien el 5,34% del total de los habitantes de la ciudad en el año 2014.

### **Población con Privación Material Severa en Leganés, 8.962 vecinos**

El tercer componente del indicador, AROPE es el de Privación Material Severa<sup>6</sup> quizás el que más directamente relacionamos con la pobreza severa: este ya no sólo refleja el ingreso que puede percibir un hogar, sino las posibilidades de consumo y gasto que ese hogar tenga. En el año 2014, el 4,8 % de la población de la ciudad vivía en situación de Privación Material Severa. En términos absolutos unos 8.962 vecinos no pueden hacer frente al menos a cuatro de los nueve conceptos o ítems de consumo básico definidos a nivel europeo.

La privación material severa está compuesta, a su vez, por diferentes ítems, y es interesante analizar dónde están las principales carencias de la población leganense, tal y como se ve en la siguiente tabla, donde aparece la situación de Leganés en privación material, por conceptos, ordenados de mayor a menor por orden de incidencia. A continuación se van a analizar los conceptos más relevantes

---

La proporción de personas que viven en hogares con una intensidad de empleo muy baja o nula (por debajo del 0,2). La intensidad de empleo en el hogar es un indicador que estima la relación entre el número de personas que trabajan en un hogar y el de las que están en edad de trabajar. Por ejemplo, en un hogar con dos adultos en el que sólo trabaja una persona a jornada completa, la intensidad del trabajo es de 0,5, mientras que si trabajan los dos, la intensidad del trabajo es de 1.

<sup>6</sup> **Población con Privación Material Severa (PMS).** Agrupa a personas que viven en hogares en los que no pueden permitirse cuatro de nueve ítems de consumo básico definidos a nivel europeo. Es decir, es la proporción de personas que sufren de privación material severa en cuatro de los nueve ítems definidos por la Encuesta de Condiciones de Vida, publicada por el INE. Los nueve ítems de la Encuesta de Condiciones de Vida se refieren a hogares que no tienen capacidad para afrontar gastos imprevistos por un valor de 600€, no pueden ir de vacaciones al menos una semana al año; tiene retrasos en el pago de la hipoteca o del alquiler del hogar en los últimos 12 meses; no puede mantener la vivienda con una temperatura adecuada durante los meses de invierno; tiene retrasos en el pago de compras aplazadas o de otros préstamos (deudas no relacionadas con la vivienda principal) en los últimos 12 meses; no puede permitirse tener coche; tiene retrasos en el pago de la factura de electricidad, agua, gas, etc. en los últimos 12 meses; no puede permitirse una comida de carne, pollo pescado (o sus equivalentes vegetarianos) al menos cada dos días; no puede permitirse un teléfono (fijo o móvil).



a través de las cifras que entrega la Encuesta de Condiciones de Vida, partiendo de la base de 36.164 vecinos que se encuentran en riesgo de pobreza en Leganés<sup>7</sup>.

<b>PRIVACION MATERIAL SEVERA POR CONCEPTOS</b>		<b>%</b>	<b>Personas afectadas</b>
<b>1</b>	El hogar no tiene capacidad para afrontar gastos imprevistos de 600 euros	37,7	13.634
<b>2</b>	No puede ir de vacaciones, fuera de casa, al menos una semana al año	30,2	10.922
<b>3</b>	Retraso en el pago de la hipoteca o del alquiler del hogar en los últimos 12 meses	13,1	4.728
<b>4</b>	No puede mantener la vivienda con una temperatura adecuada durante los meses de invierno	8,2	2.966
<b>5</b>	Retrasos en el pago de compras aplazadas o de otros préstamos (deudas no relacionadas con la vivienda principal) en los últimos 12 meses	7,6	2.749
<b>6</b>	No puede permitirse tener coche	7,3	2.640
<b>7</b>	Retrasos en el pago de la factura de la electricidad, agua, gas, etc. en los últimos 12 meses	6,6	2.387
<b>8</b>	No puede permitirse una comida de carne, pollo o pescado, al menos cada dos días	2,3	832
<b>9</b>	No puede permitirse un teléfono (incluido móvil)	0,6	217
<b>TOTAL</b>			
<b>Nota: La suma de porcentajes y totales da como resultado más del 100% y un mayor número de personas afectadas porque algunas pueden incluirse en dos ó más ítems</b>		<b>113,6</b>	<b>41.075</b>

Fuente: Encuesta de Condiciones de Vida del INE, 2014.

- El concepto de privación material de mayor incidencia en el municipio es no tener capacidad para afrontar gastos imprevistos, que afecta al 37,7% de la población en riesgo de pobreza en el municipio, que equivale a 13.634 personas<sup>8</sup>.
- El segundo concepto se refiere a no poder ir de vacaciones, fuera de casa, al menos una semana al año, que afecta al 30,2% de la población en riesgo de pobreza, unas 10.922 personas de Leganés.

<sup>7</sup> Los porcentajes de estos ítems suman más del 100% porque algunos afectados pueden incluirse en dos ó más de estos ítems.

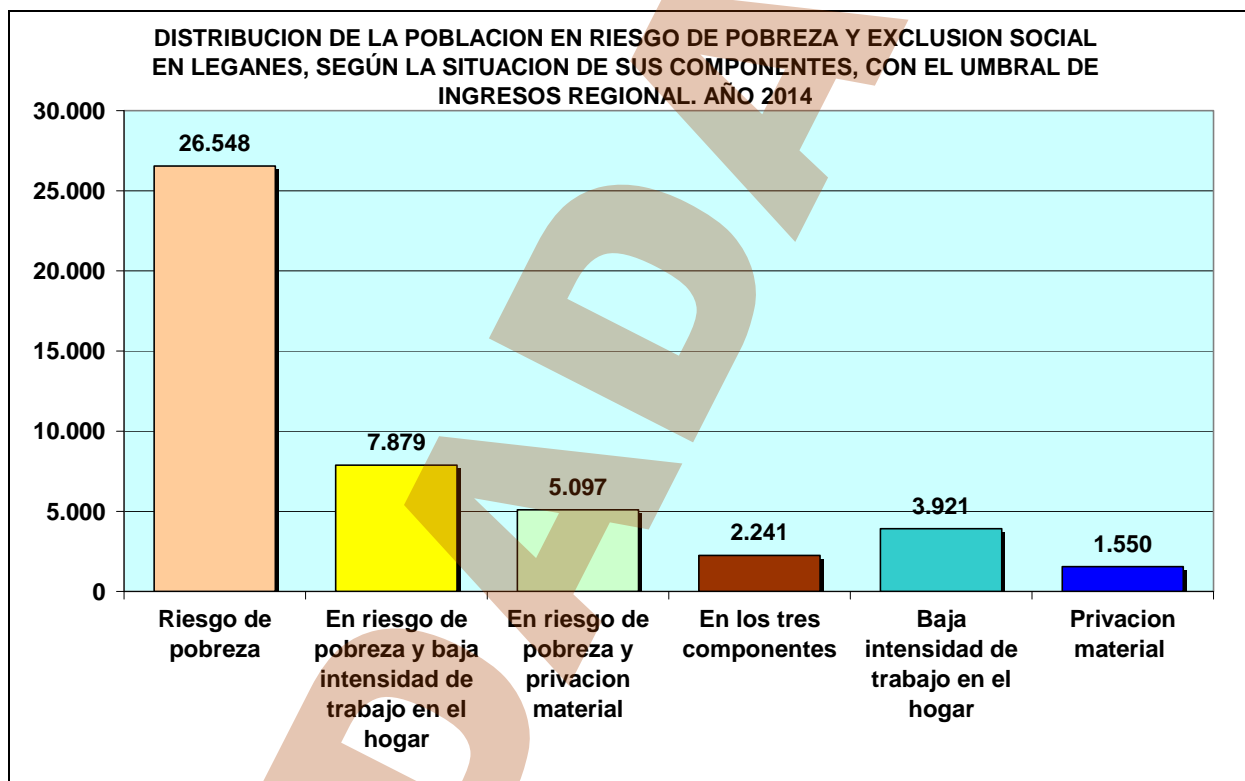
<sup>8</sup> En la Encuesta de Condiciones de Vida se contabiliza el dinero necesario para asumir un gasto imprevisto 600 euros, que no es una situación infrecuente para un alto porcentaje de hogares.

- Otro de los ítems con alta incidencia es el de retrasos en el pago de la hipoteca o del alquiler del hogar en los últimos 12 meses, que afecta a 13,1% de la población de Leganés en riesgo de pobreza, es decir, a 4.728 personas.
- El siguiente concepto con alta incidencia es el de no poder mantener la vivienda con una temperatura adecuada durante los meses de invierno, que afecta al 8,2% de la población en riesgo de pobreza de la ciudad, que equivale a 2.966 vecinos.
- Las dificultades en el pago de conceptos que son prioritarios (hipoteca o alquiler, facturas de gas o electricidad) traen dificultades en el pago de otros gastos, como los que se registran en el concepto de retrasos en el pago de compras aplazadas o de otros préstamos (deudas no relacionadas con la vivienda principal) en los últimos 12 meses, que afecta al 7,6% de la población del municipio en riesgo de pobreza, 2.749 leganenses.
- El siguiente ítem de importancia es no poder permitirse tener coche, que afecta al 7,3% de la población de Leganés en riesgo de pobreza, 2.640 personas.
- La dificultad de hacer frente al pago de las facturas de electricidad, gas, agua en los últimos 12 meses también se relaciona con la pobreza energética. En el municipio afecta al 6,6% de su población en riesgo de pobreza, 2.387 vecinos. La dificultad de hacer frente a las facturas no siempre se traduce en retrasos en los pagos, sino que se deja de gastar en otras áreas para hacer frente a estos gastos, se recurre a ayudas de amistades, familiares u ayudas sociales, o bien se acumula deuda.
- El último concepto de relevancia tiene que ver con la alimentación. Se refiere a no poder permitirse una comida de carne, pollo o pescado al menos cada dos días. En la ciudad la incidencia de este ítem es del 2,3% de la población en riesgo de pobreza y exclusión social, en total 832 personas. Lo cierto es que para el concepto de alimentación las personas pueden obtener ayuda más fácilmente que para otros gastos, con lo cual este gasto es más fácilmente amortizado.

La Comisión Europea ha elaborado un estudio para establecer el presupuesto de referencia en países europeos. Según este estudio, el presupuesto mensual que requiere una dieta saludable en Madrid equivale a 174 euros para una persona y 647

euros para una familia de dos adultos y dos niños. Si pensamos que 12.780 personas en Leganés subsisten con menos de 398 euros mensuales, para alimentarse adecuadamente deberían gastar el 43,72% de su renta en alimentación, sin contar con el dinero que deberían destinar a otros gastos como los asociados con la vivienda, el ocio y el transporte.

### Distribución de la población en riesgo de pobreza y exclusión social en Leganés, según sus componentes, en función del umbral en la Comunidad de Madrid del año 2014



En relación con los distintos componentes que conforman la población en situación de pobreza y exclusión social desde la perspectiva de la tasa AROPE en Leganés, su distribución se puede observar en el siguiente gráfico, sobre la base 47.235 ciudadanos, el 25,3% del total de la población de la ciudad en 2014:

- Un 14,22% (26.548) personas se encuentran en riesgo de pobreza.

- Un 4,22% (7.879) de vecinos se encuentran en riesgo de pobreza, además de sumar la baja intensidad del trabajo en el hogar.
- En riesgo de pobreza, además de la privación material severa hay que sumar otros (5.097) ciudadanos, el 2,73%.
- Un 1,20% del total de los vecinos (2.241) se encuentran en riesgo de pobreza, a la que se suma la baja intensidad del trabajo en el hogar más la privación material severa, es decir los tres componentes.
- El 2,10% (3.921) de los ciudadanos se encuentran en la condición de baja intensidad del trabajo en el hogar.
- El 0,83% (1.550) de los vecinos tiene una situación de privación material severa.

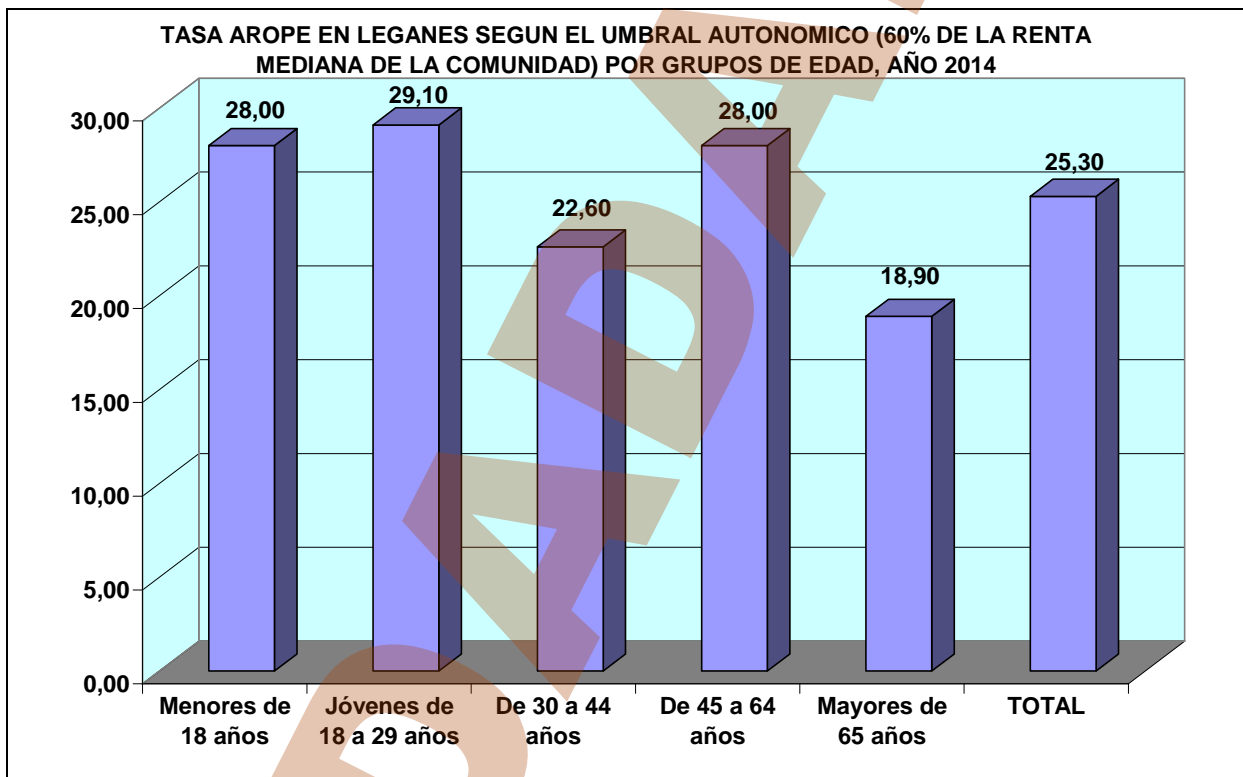
### **La tasa de riesgo de pobreza de Leganés distribuida por género**

Es mayor el porcentaje de mujeres que de hombres del municipio de Leganés que se encuentran en riesgo de pobreza. Más de la mitad, exactamente el 54.6% (25.790) son mujeres frente al 45,4% de varones, que suman un total de 21.445 ciudadanos. Por tanto el riesgo de pobreza y exclusión afecta de manera distinta a hombres y mujeres.

### **La tasa de riesgo de pobreza y exclusión social en Leganés distribuida por edad. La tasa de pobreza infantil en el municipio alcanza al 28% de los menores de 18 años (9.024 niños)**

Existen algunas diferencias entre los distintos grupos, que son explicadas por el tipo de vinculación con el mercado laboral. El grupo que tiene mayor incidencia de riesgo de pobreza y exclusión son los jóvenes de 18 a 29 años, un 29,1% de los/as jóvenes de este grupo están en riesgo de pobreza y exclusión (6.730). Esta elevada incidencia obedece a las altas tasas de paro que este grupo presenta, y que repercute en un mayor riesgo de pobreza y exclusión. El segundo grupo con mayor incidencia de riesgo de pobreza y exclusión son los/as menores de 18 años; lo que conocemos como **pobreza infantil**. En Leganés el grupo de menores en riesgo de pobreza y exclusión, calculada según el umbral autonómico, lo conforman un 28% de los menores del municipio (9.024), como se observa en el siguiente gráfico.

El grupo de edad de menor riesgo (18,9%) es el de personas de más de 65 años, en total 6.636 vecinos de este grupo de población que probablemente estén jubilados, y cuya fuente principal de ingresos proviene de pensiones estables, aunque hayan perdido poder adquisitivo en los últimos años, pero que no están sujetos a los vaivenes del desempleo y la posterior pérdida de rentas, como si ha sucedido con las personas que dependen de las rentas del trabajo durante la crisis. El segundo grupo de menor riesgo lo conforman las personas de 30 a 44 años, en conjunto 11.083 habitantes, el 22,6% de la población de esta horquilla de edad en riesgo de pobreza y exclusión social.



Elaboración propia en base a la explotación de microdatos de la Encuesta de Condiciones de Vida 2014 del INE

El segundo grupo con más incidencia en cuanto a riesgo de pobreza y exclusión social es el comprendido entre los 45 y 64 años (28% del tramo de edad) que afecta a 13.216 vecinos, debido a que la actual crisis económica se ha “cebado” sobre este colectivo de trabajadores por sus altos salarios y prestaciones sociales, incompatibles con la ideología neoliberal que se ha impuesto en el mercado de trabajo de España por el PP, que ha reformado el mercado de trabajo por motivos ideológicos más que productivos.

Si se analiza el efecto combinado de las dos variables -sexo y edad- sobre la distribución de la población en situación de riesgo y exclusión, se observa un relativo equilibrio entre sexos en los primeros tramos de edad, aunque con un riesgo mayor para las mujeres en todos los tramos de edad salvo en la infancia. Pero existe una diferencia muy llamativa entre hombres y mujeres a partir de los 65 años.

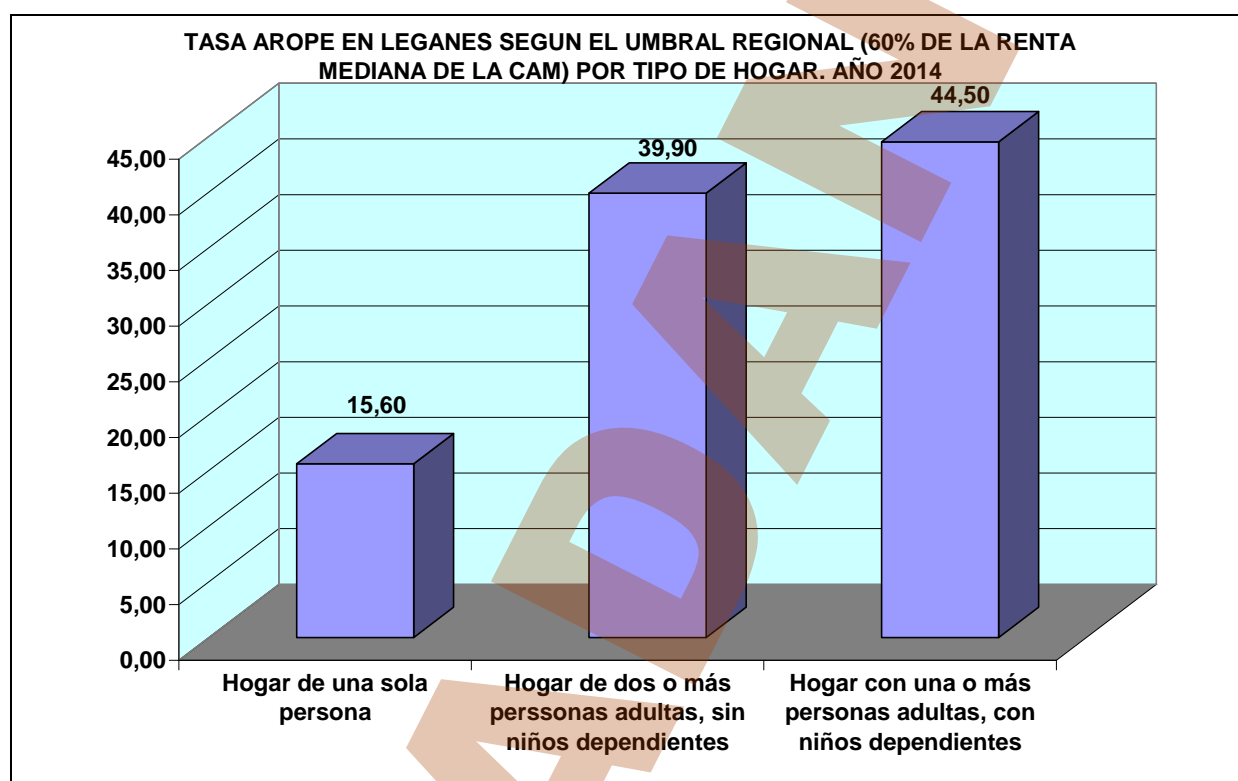
Los hombres en este tramo presentan una incidencia de riesgo de pobreza y exclusión comparativamente baja, que se explica por la estabilidad de sus rentas; el peso de la pobreza en ese tramo lo soportan mayoritariamente las mujeres, que representan el 70,9% de las personas de más de 65 años que están en riesgo de pobreza y exclusión en el municipio.

<b>Tasa AROPE en Leganés según el umbral autonómico (60% de la renta mediana equivalente), por grupos de edad y sexo en la ciudad. Base: Padrón municipal continuo de Leganés del año 2014</b>						
<b>Edad</b>	<b>Hombres</b>	<b>%</b>	<b>Mujeres</b>	<b>%</b>	<b>Total</b>	<b>%</b>
<b>Menores de 18 años</b>	4.747	52,6	4.277	47,4	9.024	28,00
<b>Jóvenes de 18 a 29 años</b>	3.136	46,6	3.594	53,4	6.730	29,10
<b>De 30 a 44 años</b>	4.821	43,5	6.262	56,5	11.083	22,60
<b>De 45 a 64 años</b>	6.397	48,4	6.819	51,6	13.216	28,00
<b>Mayores de 65 años</b>	1.931	29,1	4.705	70,9	6.636	18,90
<b>TOTAL</b>	<b>21.032</b>	<b>45,05</b>	<b>25.657</b>	<b>54,95</b>	<b>46.689</b>	<b>25,30</b>

### **La tasa de riesgo de pobreza en Leganés en función del tipo de hogar. Una cuarta parte de los hogares del municipio en riesgo de pobreza y exclusión social (19.185 unidades familiares)**

El tipo de hogar también es un elemento que influye de manera decisiva sobre la influencia de la pobreza en España, en la Comunidad de Madrid y en Leganés. Así, los hogares compuestos por uno o más adultos con menores dependientes registra-

ron tasas de riesgo de pobreza mayores. Es también el tipo de hogar más frecuente. La mayor incidencia del riesgo de pobreza y exclusión en hogares con menores dependientes se explica porque estos hogares pasan por una etapa difícil en el ciclo de vida de sus vidas: los ingresos se reparten con un mayor número de miembros. Además, enfrentan mayores gastos asociados a educación y vivienda, entre otros.



Elaboración propia en base a la Encuesta de Presupuestos Familiares del INE. Año 2014

Su distribución por hogares en Leganés es la siguiente: El 15,60% (3.930 hogares) están ocupados por una sola persona (unipersonales). Un 39,90% (8.872) son hogares que están habitados por dos o más personas adultas, sin niños dependientes y, en tercer lugar tenemos aquellos hogares con una o más personas adultas con niños dependientes, estas suponen el 44,50% de los hogares en riesgo de pobreza y exclusión social, que en total suman 6.383 viviendas.

En total 19.185 unidades familiares en el municipio están en riesgo de pobreza y exclusión social, es decir, una cuarta parte del total de los hogares de la ciudad. Este dato (19.185 hogares) coincide con el tamaño medio del hogar que se sitúa entre el 2,4 en poblaciones con más de 100.000 habitantes y en 2,5 en España y la

Comunidad de Madrid: Según los datos obtenidos (47.235 personas en riesgo de pobreza/19.185 hogares=2,46) esta relación se encuentra situada entre los baremos anteriormente citados

**La tasa de riesgo de pobreza en Leganés por origen. Más de la mitad de los extranjeros no europeos (7.822) están en riesgo de pobreza, pero cuantitativamente son los españoles los más afectados por ésta (34.702)**

La población de Leganés, según su padrón municipal del año 2014, se distribuía de la siguiente manera: 166.035 vecinos eran españoles, el 88,93% del total de los habitantes del municipio. Un total de 6.096 tenían su origen de procedencia en algunos de los veintiocho países que conforman la Unión Europea, el 3,26% y el resto habían nacido en los demás países del mundo y representaban el 7,80% del total de los leganenses (14.565). La población inmigrante se ha reducido un 5,1% (-1.107 personas) en Leganés entre el año 2008 (primer año de la actual crisis económica) y el año 2014, producto de las desfavorables condiciones económicas. Ser extranjero es un factor de riesgo de pobreza y exclusión. En especial aquellos que han nacido fuera de la Unión Europea tienen una probabilidad más alta de estar en situación de pobreza moderada que quienes han nacido en España, y mucho más alta cuando se trata de pobreza severa.

<b>Tasa AROPE en Leganés según el umbral autonómico (60% de la renta mediana de los ingresos de la Región) por origen. Año 2014</b>		
	<b>%</b>	<b>Total</b>
<b>Han nacido en el extranjero (resto del mundo)</b>	53,70	7.822
<b>Han nacido en España</b>	20,90	34.702
<b>Han nacido en el extranjero (Unión Europea)</b>	14,50	884

Fuente: Elaboración propia en base a Encuesta de Condiciones de vida del INE, 2014 y padrón municipal de 2014

En cuanto a la tasa AROPE, en Leganés observamos que el 14,50% de quienes han nacido fuera de España, pero dentro de la Unión Europea, están en riesgo de



pobreza y exclusión, una tasa menor que la nacional. Sin embargo, el grupo de extranjeros nacidos fuera de Europa presenta una tasa AROPE del 53,70%, es decir, más de la mitad de los extranjeros no UE están en riesgo de pobreza y exclusión en el municipio, frente al 20,90% de los españoles. Pero la mayoría de los ciudadanos del municipio que se encuentran en riesgo de pobreza y exclusión social son mayoritariamente españoles.

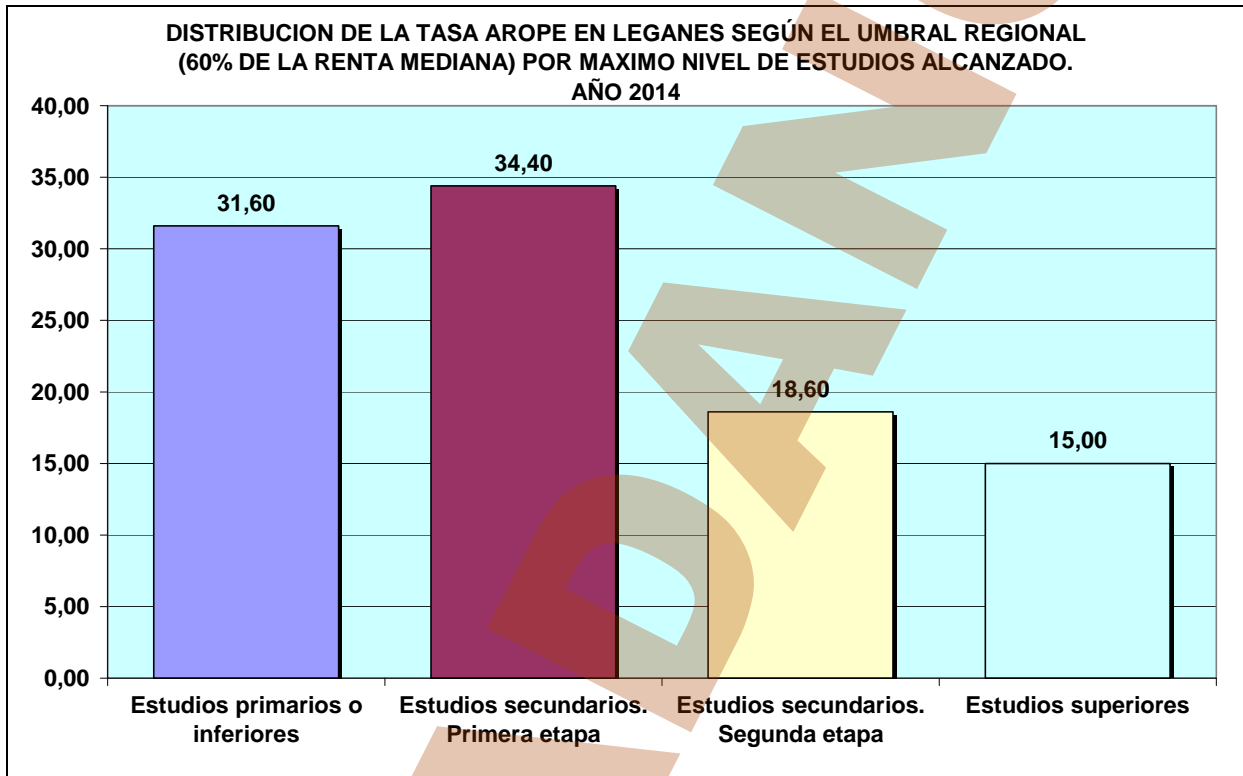
Bien es verdad que el porcentaje de la tasa de pobreza entre los españoles afincados en el municipio es menor que la del resto de los extranjeros, pero mayor de aquellos vecinos inmigrantes con procedencia de la Unión Europea. Cuantitativamente son los españoles del municipio el colectivo más afectado por la pobreza al sumar 34.702 personas de 166.035 españoles, el 20,90% del total de los vecinos de la localidad. Pero porcentualmente son los ciudadanos del municipio que han nacido en el resto del mundo-excepto en la UE-, los que proporcionalmente están más afectados por el riesgo de la pobreza, al estar en esta situación un 53,70% de ellos (7.822 de un total de 14.565 vecinos pertenecientes a este colectivo). Siendo los habitantes de procedencia de los países de la Unión Europea los que proporcional y cuantitativamente están menos afectados por esta situación de pobreza y exclusión social. En total estos vecinos procedentes de la Unión Europea suman 6.096 personas y están afectados el 14,5% (884) por el riesgo de pobreza y exclusión social en Leganés. En conjunto de los vecinos en riesgo de pobreza, 8 de cada 10 son españoles y 2 de cada 10 son extranjeros nacidos en el resto del mundo, excepto en la UE.

### **La tasa de riesgo de pobreza en Leganés desde la perspectiva de la educación. A mayor nivel de estudios, menor riesgo de pobreza**

Tomando como base los datos que ofrece el padrón municipal del año 2015<sup>9</sup> referentes al nivel de instrucción de los vecinos y aplicando los porcentajes correspondientes, tenemos que la población del municipio se distribuía de la siguiente forma en cuanto a la tasa de riesgo de pobreza y exclusión social: Casi un

<sup>9</sup> El padrón municipal del año 2014 no aparece en la Web municipal, ni de años posteriores.

tercio (31,60%), en total 16.618 personas con estudios primarios o inferiores se encontraban en situación de pobreza en el municipio; otro tercio (34,40%) y un total de 18.600 ciudadanos en riesgo de pobreza y exclusión en Leganés tenían estudios secundarios de la primera etapa.



Aquellos ciudadanos de Leganés que acabaron los estudios secundarios de la segunda etapa, casi 2 de cada 10 (18,60%) están en riesgo de pobreza, que suman un total de 6.802 vecinos. Por último, aquellos que han alcanzado los estudios superiores son los menos afectados cuantitativa y cualitativamente de estar en riesgo de pobreza: contabilizaban un 15% de ellos, que sumándolos no llegaban a los dos mil (1.996). Vemos, por tanto, como los dos primeros niveles de estudios abarcan a un mayor número de afectados por la pobreza, concretamente a dos tercios de los ciudadanos en riesgo de pobreza y exclusión social en el municipio.

Es más, su distribución interna –sobre los 47.235 vecinos en riesgo de pobreza- nos anuncia que los dos niveles más bajos de estudios acumulan a 7 de cada 10 miembros afectados por la pobreza. Que la situación de pobreza entre los vecinos

con estudios superiores es tres veces inferior al colectivo con estudios secundarios de segunda etapa; y entre 8 y 9 veces inferior sobre aquellos que tienen estudios primarios o inferiores o estudios secundarios de la primera etapa, respectivamente.

La educación, por tanto, es un factor y elemento protector ante la pobreza y una de las evidencias más contrastadas empíricamente. Mientras más alto sea el nivel de estudios, menor será la probabilidad de estar en riesgo de pobreza y exclusión social. En Leganés también se cumple esta máxima; los niveles de educación más altos presentan tasas significativamente más bajas de riesgo de pobreza y exclusión que los niveles educativos menores.

Puede llamar la atención que quienes tengan estudios primarios presenten una tasa de pobreza levemente más baja que aquellos que tienen estudios secundarios terminados, pero aquí hay otro factor que está afectando: la edad. Entre las personas que tienen como nivel de estudios máximos alcanzados los primarios, se encuentran mayoritariamente vecinos mayores de 65 años que, como hemos visto, están protegidos por las pensiones y son un grupo de menor riesgo.

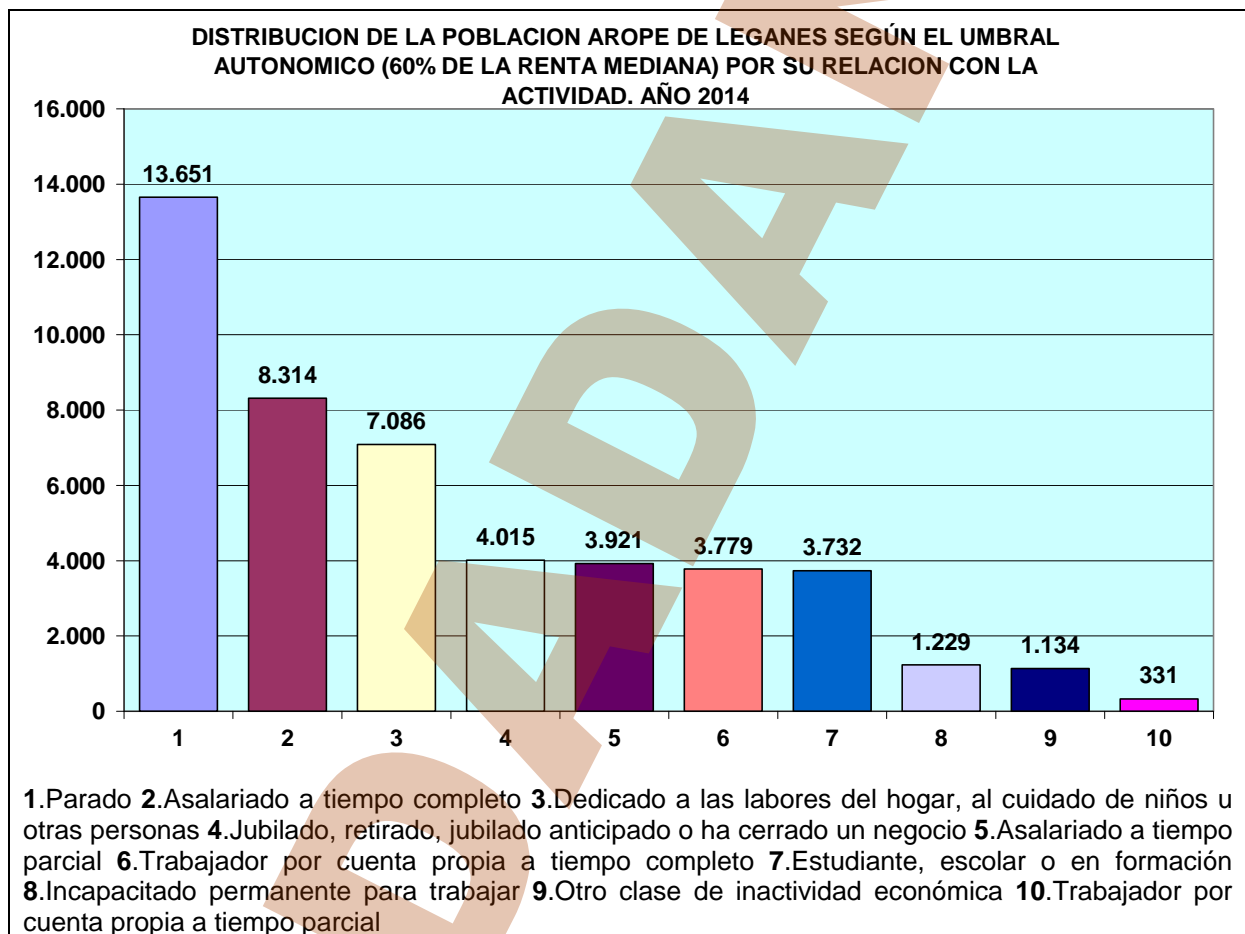
**La tasa de riesgo de pobreza en relación con la actividad. Un 35% de las personas que están en riesgo de pobreza están trabajando (16.345 vecinos) y un 18% lo hacen a jornada completa (8.314)**

El empleo ha sido tradicionalmente un factor de integración social hasta la última reforma laboral del PP. Pero hoy día eso no se cumple. En Leganés la distribución de la población en riesgo de pobreza, tomando como base el 60% de la mediana de los ingresos de la Comunidad de Madrid, según su relación con la actividad de los vecinos del municipio es la siguiente:

- Un dato llamativo es que el 34,6% de personas que están en riesgo de pobreza y exclusión social están trabajando (asalariado a tiempo completo y a tiempo parcial y trabajador por cuenta propia a tiempo completo y a tiempo parcial: en total 16.345 vecinos); más aún, el 17,6% de la población AROPE del municipio está trabajando a jornada completa (8.314 ciudadanos de Leganés) y sin

embargo están incluidos –por los bajos salarios que perciben por su empleo- en el colectivo de afectados en el municipio por la pobreza y la exclusión social.

- El 28,9% de los vecinos (13.651), que están en riesgo de pobreza y exclusión, están también en situación de desempleo.
- Las personas dedicadas a las labores del hogar, al cuidado de niños u otras personas es otro colectivo muy vulnerable al riesgo de pobreza porque un 15% de los ciudadanos del municipio se encuentran en esta situación, en total 7.086.



- El 8,5% (4.015 personas) de los jubilados, retirados, jubilado anticipado o que ha cerrado un negocio, están en situación de pobreza y exclusión social.
- Un total de 3.921 asalariados a tiempo parcial, el 8,3% del total del colectivo afectado por la pobreza (47.235 personas) se encuentran en situación de pobreza.
- Un porcentaje similar al anterior nos encontramos si nos detenemos en la composición de las personas del municipio que se encuentran en situación de

[www.ciudadanosporcambio.com](http://www.ciudadanosporcambio.com)

20

[info1@ciudadanosporcambio.com](mailto:info1@ciudadanosporcambio.com)

<https://twitter.com/#!/search/realtime/CxCLeganes>

pobreza. Nos estamos refiriendo a los trabajadores por cuenta propia a tiempo completo. En este caso afecta a 3.779 autónomos, el 8%.

- En similar porcentaje (7,9% y 3.732 afectados) se encuentran los estudiantes, escolares o en formación.
- Un total de 1.229 vecinos incapacitados (2,6%) se encuentran en riesgo de pobreza por su situación personal al ser incapacitados permanentes para poder trabajar.
- A ellos hay que unir a los habitantes que tienen otra clase de inactividad económica. En este caso suman 1.134 personas, lo que representa el 2,4% del total de los vecinos afectados por la pobreza en el municipio.
- Por último, un 0,7% (331 habitantes) se encuentran entre el colectivo de trabajadores por cuenta propia que desempeñan sus funciones a tiempo parcial (autónomos).

**LEGANES, 27 DE MAYO DE 2016**